

T.C.
HEKİMİHAN KAYMAKAMLIĞI
Mimar Sinan İlkokulu(715941)

2015-2019

STRATEJİK PLANI



En önemli ve feyizli görevlerimiz, milli eğitim işleridir. Milli eğitim işlerinde mutlaka muzaffer olmak lazımdır. Bir milletin gerçek kurtuluşu ancak bu suretle olur.

Mustafa Kemal ATATÜRK

İSTİKLAL MARŞI

Korkma, sönmez bu şafaklarda yüzen al sancak;
Sönmeden yurdumun üstünde tüten en son ocak.
O benim milletimin yıldızıdır, parlayacak;
O benimdir, o benim milletimindir ancak.

Çatma, kurban olayım, çehreni ey nazlı hilal!
Kahraman ırkıma bir gül! Ne bu şiddet, bu celal?
Sana olmaz dökülen kanlarımız sonra helal...
Hakkıdır, hakk'a tapan, milletimin istiklal!

Ben ezelden beridir hür yaşadım, hür yaşarım.
Hangi çılgın bana zincir vuracakmış? Şaşarım!
Kükremiş sel gibiyim, bendimi çiğner, aşarım.
Yırtarım dağları, enginlere sığmam, taşarım.

Garbın afakını sarmışsa çelik zırhlı duvar,
Benim iman dolu göğsüm gibi serhaddim var.
Ulusun, korkma! Nasıl böyle bir imanı boğar,
'Medeniyet!' dediğin tek dişi kalmış canavar?

Arkadaş! Yurduma alçakları uğratma, sakın.
Siper et gövdeni, dursun bu hayasızca akın.
Doğacaktır sana va'dettiği günler hakk'ın...
Kim bilir, belki yarın, belki yarından da yakın.

Bastığın yerleri 'toprak!' diyerek geçme, tanı:
Düşün altında binlerce kefensiz yatanı.
Sen şehit oğlusun, incitme, yazıktır, atanı:
Verme, dünyaları alsan da, bu cennet vatanı.

Kim bu cennet vatanın uğruna olmaz ki feda?
Şuheda fişkırarak toprağı sıksan, şuheda!
Canı, cananı, bütün varımı alsın da hüda,
Etmesin tek vatanımdan beni dünyada cüda.

Ruhumun senden, ilahi, şudur ancak emeli:
Değmesin mabedimin göğsüne namahrem eli.
Bu ezanlar-ki şahadetleri dinin temeli,
Ebedi yurdumun üstünde benim inlemeli.

O zaman vecd ile bin secde eder -varsa- taşım,
Her cerihamdan, ilahi, boşanıp kanlı yaşım,
Fıskırır ruh-i mücerred gibi yerden na'sım;
O zaman yükselerek arşa değer belki başım.

Dalgalan sen de şafaklar gibi ey şanlı hilal!
Olsun artık dökülen kanlarımın hepsi helal.
Ebediyen sana yok, ırkıma yok izmihlal:
Hakkıdır, hür yaşamış, bayrağımın hürriyet;
Hakkıdır, hakk'a tapan, milletimin istiklal!

Mehmet Akif ERSOY

15.09.1958 yılında Malatya ili Hekimhan İlçesi Budaklı Mahallesiinde dünyaya geldim. İlkokul ve ortaokulu Hekimhan da tamamladım. 2 yıllık Eğitim Enstitüsünde mezun olarak 15.11.1979 tarihinde Ardahan Merkez Küçük Sütluce İlköğretim Okuluna atandım. Evli ve 1 çocuk babasıyım. Halen Mimar Sinan İlkokulu'nda görev yapmaktayım.

Ali GÖKÇE
Okul Müdürü

İÇİNDEKİLER:

İSTİKLAL MARŞI	3
KURUM KİMLİĞİ	4
KURUM KONUMU	4
KURUM TARİHÇESİ	5
YASAL DÜZENLEMELER VE MEVZUAT TARAMASI.....	6
FAALİYET VE HİZMET ALANLARININ BELİRLENMESİ	6
PAYDAŞ ANALİZİ	7
PAYDAŞ MATRİSİ	7
TEŞKİLAT ŞEMASI.....	8
FİZİKİ DURUM	8
İNSAN KAYNAKLARI.....	9
TEKNOLOJİK EKİPMAN ODALARI.....	9
TEMEL SORUN ALANLARI.....	10
ÇEVRE ANALİZİ (PEST).....	11
SWOT ANALİZİ DEĞERLENDİRME SONUÇLARI12.....	12
STRATEJİK PLAN GERÇEKLEŞTİRME EKİBİ	12
MİSYONUMUZ.....	21
VİZYONUMUZ.....	22
İLKELERİMİZ.....	22

STRATEJİK PLANLAMA DÖNGÜSÜ		
Neredeyiz?	DURUM ANALİZİ	<ul style="list-style-type: none">• Plan ve Programlar• GZFT Analizi• Paydaş Analizi

Nereye ulaşmak istiyoruz?	MİSYON VE İLKELER	<ul style="list-style-type: none"> • Kuruluşun var oluş gerekçesi • Temel ilkeler
	VİZYON	Arzu edilen gelecek
	AMAÇLAR VE HEDEFLER	<ul style="list-style-type: none"> • Orta vadede ulaşılabilecek amaçlar Spesifik, somut ve ölçülebilir hedefler.
Gitmek istediğimiz yere nasıl ulaşabiliriz?	STRATEJİLER	Amaç ve hedeflere ulaşma yöntemleri
	FAALİYETLER VE PROJELER	<ul style="list-style-type: none"> • Detaylı iş planları • Maliyetlendirme • Performans programı • Bütçeleme
Başanmızı nasıl takip eder ve değerlendiririz?	İZLEME	<ul style="list-style-type: none"> • Raporlama • Karşılaştırma
	PERFORMANS ÖLÇME VE DEĞERLENDİRME	<ul style="list-style-type: none"> • Geri besleme • Ölçme yöntemlerinin belirlenmesi • Performans göstergeleri Uygulamaya yönelik ilerleme ve sonuçların değerlendirilmesi

OKULUMUZU TANIYALIM

Okulun Adı : Mimar Sinan İlkokulu
Seviyesi : İlkokul
Okul Müdürü : Ali GÖKÇE
Telefon : 0.422 713 31 03
Faks :

E - mail : 715941@meb.k12.tr

KONUMU

Arsa : 2500 metrekare
Bina : Bahçeli, Betonarme Bina (1 kat, yarım bodrum)
Isınma : Kalorifer Sistemi

MEVCUT DURUM ANALİZİ

TARİHÇEMİZ

1987 tarihinde Mimar Sinan İlkokulu olarak açılmıştır.1999 yılına kadar bu isimle devam etmiş, bu tarihte Mimar Sinan İlköğretim Okulu olarak değişmiştir.2006 yılında ikinci

kademe açılmıştır.2011 yılında tekrar 1. Kademe ilköğretim okulu olarak devam etmiştir. 2012 yılında ise 4+4 eğitim sisteminin gelmesiyle Mimar Sinan İlkokulu olarak devam etmiştir. Halen bu isimle eğitim-öğretimi sürdürmektedir.

YASAL DÜZENLEMELER VE MEVZUAT TARAMASI

Okulumuz, aşağıda gösterilen Kanun, Yönetmelik vb. mevzuatlara bağlı olarak görevini sürdürmektedir.

1-Milli Eğitim Temel Kanunu

2-Milli Eğitim Bakanlığı Teşkilat ve Görevleri hakkındaki Kanun

3-İlköğretim Yönetmeliği

4-İlköğretim Müfredat Programı

5-Eğitimle ilgili diğer tüzük ve yönetmelikler

6-MEB Personel Genel Müdürlüğüne yayımlanan, MEB Merkez ve Taşra Teşkilatı TKY Uygulama Projesi

7-657 Sayılı Kanun

8-5018 Sayılı Kamu Mali Yönetimi ve Kontrol Kanunu (24/12/2003 tarihli ve 25326 sayılı Resmi Gazete’de yayınlanmıştır.)

9-DPT “Kamu İdarelerinde Stratejik Planlamaya İlişkin Usul ve Esasları Hakkında Yönetmelik” (19/06/2006 tarihli ve 2643 sayılı Resmi Gazete’de yayınlanmıştır.)

FAALİYET VE HİZMAT ALANLARININ BELİRLENMESİ

Okulumuz Milli Eğitim Bakanlığına bağlı, ilgili mevzuat çerçevesinde görevini yürüten bir ilköğretim okuludur. Milli Eğitim Müdürlüğümüzün belirlediği, Valiliğimizin uygun gördüğü alanda (okul çevresi) zorunlu eğitim çağında bulunan çocuklarımıza eğitim vermekteyiz.

Okul olarak, eğitime olumlu, gelişimci ve geniş bakış açımız dolayısıyla Milli Eğitim Müdürlüğümüzün gerçekleştirdiği okuma-yazma kursları, Hizmet İçi Eğitim Kursları vb. eğitim faaliyetlerine de ev sahipliği yaparak katkı sağlıyoruz.

PAYDAŞ ANALİZİ

Paydaş; Bir kurumun işleyişinden yani ürettiği mal ve hizmetlerden yararlanan herkeştir. Kurum içerisinde yer alanlar iç paydaş, mal ve hizmetten kurum dışındaki yararlananlar ise dış paydaştır.

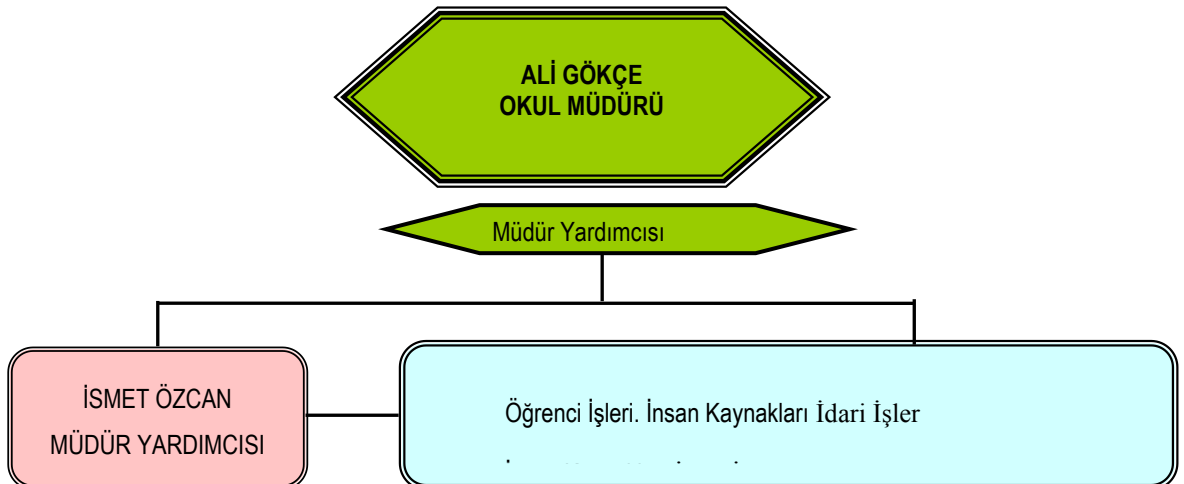
Bir kurumun sağlıklı işleyebilmesi için tüm paydaşlarla doğru-ortak zeminde, planlı ve pozitif bir iletişim ve etkileşim içerisinde bulunması gerekmektedir. Kurumun hassasiyetlerini, potansiyelini ve geleceğe dönük hedeflerini paydaşlarla birlikte belirler, birlikte hareket eder, karşılıklı sorumluluk içerisinde bulunurlar. Kurumun hedefine daha kolay ulaşması için paydaş katılımı ve katkısı kesinlikle şarttır.

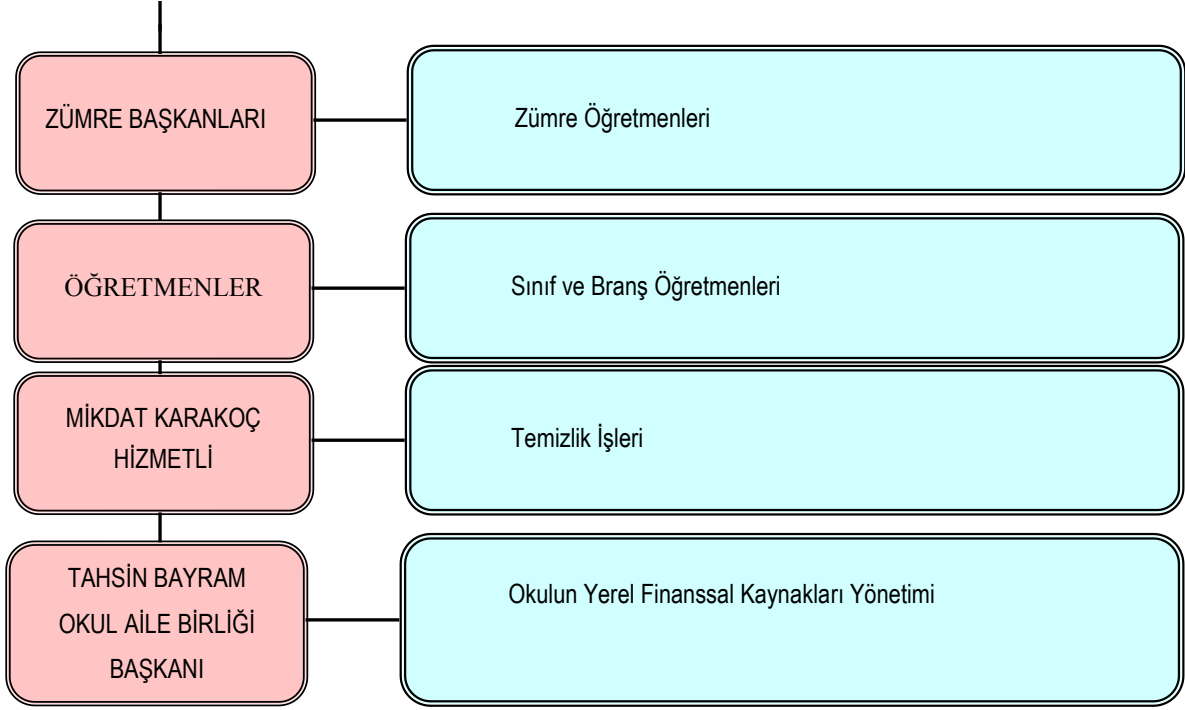
PAYDAŞ MATRİSİ

Sıra No	Paydaşlar	İÇ PAYDAŞ		DIŞ PAYDAŞ		
		Liderlik	Çalışan	Temel Ortaklar	Stratejik Ortaklar	Tedarikçiler
1	Okul Müdürü	✓				
2	Müdür Yardımcıları	✓				
3	Zümre Başkanları	✓				
4	Öğretmenler	✓				
5	Öğrenci Kurulu Başkanı	✓				
6	Öğrenciler			✓		
7	Veliler			✓		
8	Okul Aile Birlikleri				✓	

9	Memurlar		✓			
10	Hizmetliler		✓			
11	Hekimhan Kaymakamlığı			✓		
12	Milli Eğitim Müdürü			✓		
13	Aşağı Güzelyurt İlköğretim Okulu				✓	
14	Güzelyurt Lisesi				✓	
15	Güzelyurt Belediye Başkanlığı				✓	
16	Cumhuriyet Baş Savcılığı					✓
17	İlçe Emniyet Müdürlüğü				✓	
18	İlçe Defterdarlığı				✓	
20	İlçe Sağlık Müdürlüğü				✓	
22	İlçe Sağlık Müdürlüğü				✓	
23	Sivil Toplum Kuruluşları				✓	
24	Eğitim Bir Sen					✓
26	İlçe Sağlık Müdürlüğü				✓	

TEŞKİLAT ŞEMASI





FİZİKİ DURUM

Derslik adedi 5 Derslik

İdari mekânlar

1 Müdür odası

1 Müdür yardımcısı odası

1 Öğretmen dinlenme odası

1. İnsan Kaynakları:

1.1.İdari Personele İlişkin Bilgiler:

a) 2011 Yılı Kurumdaki Mevcut Yönetici Sayısı:

	Görevi	Erkek	Kadın	Toplam
1	Müdür	1		1
2	Müdür Yard	1		1

b) Kurum Yöneticilerinin Eğitim Durumu:

Eğitim Düzeyi	2011 Yılı İtibari İle	
	Kişi Sayısı	%
Önlisans		
Lisans	2	
Yüksek Lisans		

c) Kurum Yöneticilerinin Yaş İtibari ile dağılımı:

Yaş Düzeyleri	2011 Yılı İtibari İle	
	Kişi Sayısı	%
20-30		
30-40		
40-50	1	
50+...	1	

d) İdari Personelin Hizmet Süresine İlişkin Bilgiler:

Hizmet Süreleri	2011 Yılı İtibari İle	
	Kişi Sayısı	%
1-3 Yıl		
4-6 Yıl		
7-10 Yıl		
11-15 Yıl		
16-20 Yıl		
21+..... üzeri	2	

1.2.Öğretmenlere İlişkin Bilgiler:

a) 2015 Yılı Kurumdaki Mevcut Öğretmen Sayısı

ADI SOYADI	BRANŞI	KADRO DURUMU
ALİ GÖKÇE	OKUL MÜDÜRÜ(SINIF ÖĞR)	KADROLU

İSMET ÖZCAN	MÜDÜR YAR(SINIF ÖĞR)	KADROLU
M.ALPER KARACA	SINIF ÖĞRETMENİ	KADROLU
MELİKE ATEŞÇİ	SINIF ÖĞRETMENİ	KADROLU
SİBEL ASLAN	SINIF ÖĞRETMENİ	KADROLU
SİNAN ALTINTOPRAK	SINIF ÖĞRETMENİ	KADROLU
BAHAR BAHTİYAR	SINIF ÖĞRETMENİ	GÖREVLENDİRME
BERNA ÖZBEK	SINIF ÖĞRETMENİ	GÖREVLENDİRME

b)Öğretmenlerin Yaş İtibari ile Dağılımı:

Yaş Düzeyleri	2015 Yılı	
	Kişi Sayısı	%
20-30	3	
30-40	3	
40-50	1	
50+...	1	

c) Öğretmenlerin Hizmet Süreleri:

Hizmet Süreleri	2015 Yılı İtibari İle	
	Kişi Sayısı	%
1-3 Yıl		
4-6 Yıl	2	
7-10 Yıl	4	

11-15 Yıl		
16-20 Yıl		
21+... üzeri	2	

1.3.Öğrencilere İlişkin Bilgiler:

I. Öğrenci Sayısına İlişkin Veriler:

Yıllara Göre Ortalama Sınıf Mevcutları			Yıllara Göre Öğretmen Başına Düşen Öğrenci Sayısı		
2010	2011	2012	2013	2014	2015
15	13	14	15	16	17

Yıllara Göre Mezun Olan Öğrenci Oranı						
Bölüm Adı	2012		2013		2014	
	Öğrenci Sayısı	Mezun Sayısı	Öğrenci Sayısı	Mezun Sayısı	Öğrenci Sayısı	Mezun Sayısı
	10	10	18	18	21	21

Sınıf Tekrarı Yapan Öğrenci Sayısı		
Öğretim Yılı	Toplam Öğrenci Sayısı	Sınıf Tekrarı Yapan Öğrenci Sayısı
2011-2012	87	YOK
2012-2013	98	YOK
2013-2014	100	YOK
2014-2015	96	YOK

DERS ARAÇ GEREÇLERİ VE DONANIM	MEVCUT ADET	DONANIM YETERLİLİĞİ	
		Yeterli	Yetersiz
1	ADSL Bağlantısı	1	X
	Bilgisayar Laboratuvarı		

2	Fen Bilgisi Laboratuvar Sayısı			
3	Teknoloji ve tasarım Laboratuvar			
4	Kullanılan Derslik Sayısı	5	X	
5	Akıllı tahta Sınıf Sayısı	1	X	
6	Konferans Salonu Sayısı			
7	Kütüphane Sayısı			
8	Miizik Odası Sayısı			
9	Resim Odası Sayısı			
10	Kantin sayısı			
11	Spor salonu Sayısı			
12	Zümre odaları Sayısı			
13	Revir			
14	Rehberlik servisi			
15	Spor odası			
16	Hizmetli odası	1		X
17	Oyun Sahaları (Voleybol, Futbol, Basketbol,...)	1	X	
18				

İNSAN KAYNAKALRI

İDARECİ	1 Müdür
	1 Müdür Yardımcısı
ÖĞRETMEN	6 Sınıf Öğretmeni
DESTEK PERSONEL	1 Hizmetli
ÖĞRENCİ SAYISI	Kız : 35
	Erkek : 41
	<u>Toplam : 76</u>

ŞUBELERE GÖRE ÖĞRENCİ SAYILARI

Sınıf/Şube	Kız Öğrenci Sayısı	Erkek Öğrenci Sayısı	Sınıf Toplamı
1. Sınıf / A Şubesi	5	10	15
SINIF GENELİNDE TOPLAM:	5	10	15
2. Sınıf / A Şubesi	5	5	10
SINIF GENELİNDE TOPLAM:	5	5	10
3. Sınıf / A Şubesi	8	12	20
SINIF GENELİNDE TOPLAM:	8	12	20
4. Sınıf / A Şubesi	7	4	11
SINIF GENELİNDE TOPLAM:	7	4	11
4. Sınıf / B Şubesi	7	10	17
SINIF GENELİNDE TOPLAM:	7	10	17
Toplam :	35	41	76

TEMEL SORUN ALANLARI

- 1-Öğrenci profilinin düşük olması
- 2-Öğrencilerin genelde kırsaldan gelmesi
- 3-Velilerin okula karşı biraz mesafeli durmaları önemsememeleri
- 4-Okulun yer olarak biraz uzak olması.

- 5-Okul çevresinde resmi kurum ve kuruluşun bulunmaması
- 6-Okul güzergahının bakımsız ve yolların bozuk olması.
- 7-Mahalle halkının okula karşı ön yargılı olması.

ÇEVRE ANALİZİ

Velilerimiz genelde kırsal kökenlidir ve sosyo ekonomik durumları zayıftır. Okul veli işbirliğini sağlamak için okul ve öğretmenler olarak çok çalışmalıyız.

Velilerimizin eğitim durumları çok gelişmemiştir. Yetersizdir. İlkokul veya zor okuyan okur yazar olmayan velilerimiz bulunmamaktadır. Velilerimiz öğrencilere özellikle ödev konusunda yardımcı olamamaktadır.

Çevrede okulumuza karşı olumsuz yönde bir ön yargı bulunmaktadır. Ne yaparsak yapalım bu durumu ortadan kaldıramıyoruz. Belediye hizmetlerinin bu mahallede yeterince olmaması da bir etken olarak karşımıza çıkmaktadır.

POLİTİK FAKTÖRLER

*Bakanlığımızın, öğrenci merkezli, okul öncesi eğitim, görevde yükselme ve kariyer basamakları vb. konulardaki uygulamaya yönelik politikaları

*Ücretsiz ders kitabı dağıtımını uygulaması

*Kurumlarda, katılımcı, planlı, gelişimci ve hesap verilebilirliği getiren stratejik yönetim anlayışına geçme çabaları

*Yerinden yönetim anlayışının hayata geçirilememesi

*Destek personel yetersizliği, telafi edebilecek hizmet alımına dönük finans eksikliği

*Mevzuatta gerçekleştirilen değişiklikler

*Yenilenen Müfredat Programı

*AB Uyum Süreci.

EKONOMİK FAKTÖRLER

*Veli potansiyelimizin, düşük bir yapıya sahip olmamasından maddi ve kariyer durumu iyi olmaması.

*Okulumuz çalışan ve diğer paydaşların azami tasarruf tedbirlerine önem veren bir tutum sergilemesi

*Okul Aile Birliğinin bulunması

SOSYAL FAKTÖRLER

*Beldemizin demografik yapısı kırsaldan yoğun göç alması nedeniyle sosyal gelişim vb. konularda sıkıntılar yaşamaktadır.

*Okul çevresinin, eğitim düzeyi düşük ve kültürel olarak şehir yaşamı standartlarına kavuşamamış kitlelerin yerleşkesi haline gelmesi.

*İlçemizin tarihi geçmişi ve her alanda yetiştirdiği insanlarıyla ülkemizin sosyal, kültürel ve siyasal yapılanmasına önemli katkılar sağlamaktadır.

*Manevi ve kültürel zenginliğe sahip bir ilçe olması.

TEKNOLOJİK FAKTÖRLER

*Bakanlığımızın geliştirdiği e-okul uygulaması

*Okulumuzda ve sınıflarda ADSL bağlantısının bulunması .

SWOT ANALİZİ DEĞERLENDİRME SONUÇLARI

OKULUMUZUN KUVVETLİ YÖNLERİ

- 1- Yöneticilerin tecrübeli, yeniliklere ve işbirliğine açık olmaları
- 2- Öğrencilerin akademik yönleriyle hazır bulunuşları
- 3- Öğretmen yönetici iletişiminin iyi olması
- 4- Öğretmenler arasında sürekli mesleki bilgi paylaşımı olması
- 5- Teknolojik ekipman varlığı, kullanımı
- 6- Veli – Öğretmen çatışmasının sıfırlanmış olması
- 7- Mükemmellik için uğraş ve okulu sürekli iyileştirme hedeflerinin olması
- 8- Okulun stratejilerinin belirlenmiş olması

OKULUMUZUN ZAYIF YÖNLERİ

- 1-Okulun fiziksel yetersizlikleri nedeniyle herhangi bir geliştirme çalışmasının yapılamaması
- 2-Öğrenme ve yardımcı bazı mekânların eksikliği
- 3-Sportif ve sosyal faaliyetlerin eksikliği
- 4-Okulun eski bina olması nedeniyle sürekli bakım ve onarım gerektirmesi
- 5-Farklı öğrenme mekanlarının bulunmayışı
- 6-İl merkezine uzak olması
- 7- Velilerin maddi ve manevi yönden ilgisizliği

OKULUMUZUN FIRSATLARI

1. Teknolojik donanım varlığı
2. Okulumuzun başarıları yakalayabilecek potansiyellerinin bulunması
3. Tecrübeli, gelişmeye şeffaf yönetim ve genç öğretmen kadrosu
4. Sınıf mevcutlarının azlığından dolayı eğitim öğretimin daha verimli olması.

OKULUMUZUN ÖNÜNE ÇIKABİLECEK ENGELLER ve OLASI TEHDİTLER

1. Öğrenci sınıf mevcutlarında azalma eğilimini göstermesi
2. Okul finansal sorunları

KURUMSAL EĞİTİM POLİTİKAMIZ

Okulumuz, gerçekleştirdiği ve gerçekleştirmeyi düşündüğü her işte, üst kurum politikalarını dikkate almaktadır. Türk Milli Eğitiminin Genel Amaçları, DPT Kalkınma Planları (En son 9. Kal. Pln.), Hükümet programları, Bakanlığımızın politikaları, MEGEP, MLO Projeleri ile Ülkemizin katılım sürecindeki AB Lizbon Eğitim Temel Hedefleri ve Performans Kriterleri gibi uluslar arası eğitim politikalarını incelemekte, dikkate almaktadır.

LİZBON 2010 ORTAK HEDEFLERİ OLARAK BİLİLEN EĞİTİMDEKİ TEMEL HEDEFLER

- 1-Öğretmenlerin eğitim ve öğretimlerini çağın şartlarına uygun hale getirmek.
- 2-Bilgi toplumu için gerekli temel becerileri geliştirmek.
- 3-Bilgi teknolojilerine herkesin ulaşabilirliğini garanti altına almak.
- 4-Bilimsel ve teknik alanda iyileştirmelere gitmek ve bu alanlara ilgiyi artırmak.
- 5-Finans ve insan kaynaklarının en iyi şekilde kullanılmasını sağlamak.
- 6-Öğrenme ortamlarını herkese açmak.
- 7-Öğrenmeyi daha cazip hale getirmek.
- 8-Aktif vatandaşlığı, eşit imkânları ve sosyal uyumu desteklemek.
- 9-Çalışma hayatı ve bilimsel araştırmalar arasında toplumun geniş bir kesimini içine alacak şekilde bağlantılar kurmak ve olan bağlantıları kuvvetlendirmek.
- 10-Girişimcilik ruhunu geliştirmek.
- 11-Yabancı dil öğrenimini ilerletmek.
- 12-Ülkeler arası hareketliliği ve değişimleri artırmak.
- 13-Avrupa işbirliğini güçlendirmek.

AVRUPA BİRLİĞİ'NİN "EĞİTİM VE ÖĞRETİM SİSTEMLERİNİN PERFORMANS VE İLERLEMESİNİ İZLEMEDE BELİRLLEDİĞİ 29 KRİTER"

- 1-0/ 14 ve 15/ 19 yaş grupları arasındaki insan sayısı ve toplam nüfusa oranı.
- 2-Eğitim çağındaki öğrencilerin eğitim personeline oranı.
- 3-En azından ilköğretimini tamamlamış 22 yaşındaki kişilerin yüzdesi.
- 4-Okuma yeterliliği "Seviye1"de olan ve PISA okuma yeterlilik ölçeğinde daha düşük seviyede olan öğrencilerin yüzdesi.
- 5-PISA okuma yeterlilikleri ölçeğinde, her ülke için, öğrencilerin dağılımı ve ortalama performansı.
- 6-PISA matematik okuryazarlığı ölçeğinde, her ülke için, öğrencilerin dağılımı ve ortalama performansı.
- 7-PISA fen okuryazarlığı ölçeğinde, her ülke için öğrencilerin dağılımı ve ortalama performansı.

8-Son 4 hafta içinde en az ortaöğretimini tamamlamış 25/ 34; 35/ 54; ve 55/ 64 yaş gruplarındaki yetişkinlerden herhangi bir eğitim ya da öğretim faaliyetine katılmış olanların oranı(%).

9-Yüksek öğretimdeki tüm öğrenciler içerisinde matematik, bilim ve teknoloji alanlarında öğretim görenlerin oranı.

10-Matematik, bilim ve teknoloji alanlarındaki mezunların tüm mezunlar içerisindeki oranı.

11-Matematik, bilim ve teknoloji alanlarında yüksek öğretimini tamamlamış olanların toplam sayısı.

12-20/29 yaş grubundaki her bin kişiye düşen; yükseköğretimini matematik, bilim ve teknoloji bölümü mezunu.

13-Eğitime yapılan devlet harcamalarının GSMH'ya oranı.

14-Eğitim kurumlarına yapılan özel harcamaların GSMH'ya oranı.

15-Sürekli eğitim merkezleri işletme harcamalarının toplam iş fiyatlarına oranı.

16-Eğitim seviyesine göre, öğrenci başına toplam harcama.

17-Öğrenci başına toplam harcama (GSMH'ye göre kişi başına)

18-Eğitim edinme seviyeleri araştırmasından 4 hafta önce eğitim ve öğretime katılan 25/ 64 yaş grubundaki kişilerin oranı.

19-Çalışılan her bin iş saati başına sadece kurslu işletmelerde devam eden mesleki eğitim saatleri.

20-Çalışılan her bin iş saati başına tüm işletmeler tarafından devam eden mesleki eğitim saatleri.

21-Yaş ve eğitim seviyesine göre eğitime katılma oranları.

22-18/ 24 yaş grubunda ilköğretim sonrası eğitimine devam etmeyenleri oranı.

23-Yabancı dil öğrenen ortaöğretim öğrencilerinin oranı.

24-Ortaöğretimde kişi başına öğrenilen yabancı dillerin ortalaması.

25-Socrates (Erasmus, Comenius, Lingua ve Grundvig) ve Leonardo da Vinci programlarıyla öğretmen ve usta öğreticilerin iç ve dış hareketliliği.

26-Erasmus öğrencilerinin ve Leonardo da Vinci kursiyerlerinin iç ve dış hareketliliği.

27-Yükseköğretime kayıtlı yabancı öğrencilerin gidilecek ülkede, milliyete göre kayıtlı tüm öğrencilere oranı.

28-Asıl ülkesinden yabancı bir ülkede eğitim için kayıt olmuş öğrencilerin oranı.

29-Yüksek ve düşük emeklilik yaşlarıyla öğretmenlerin yaş dağılımı.

Yukarıda belirtilen performans kriterleri çerçevesinde okul yönetimimiz; eğitimin nicelik yönünden çok daha esnek, ülkemizdeki gelişmelere paralel, gelişen ihtiyaçları dikkate alan, hızlı, etkin ve verimli işleyen proaktif bir yaklaşımla sergilemeye çalışmaktadır.

MİSYONUMUZ

Hekimhan Mimar Sinan İlkokulu Okulu Olarak; Biz ; bütün öğrencilerin öğrenmelerini sağlamak, onların bilgili becerili ve kendine güvenen bireyler olarak yetişmelerine fırsat tanımak ve onlara 21. Yüzyılın ihtiyaçlarına cevap verebilecek beceriler kazandırmak için varız.

VİZYONUMUZ

Hekimhan Mimar Sinan İlkokulu Olarak;
Bölgemizde eğitim öğretimde kaliteli bir marka olmak için varız.

İLKELERİMİZ

Hekimhan Mimar Sinan İlkokulu olarak;

- 1.Okul yönetiminin liderlik özelliklerinin geliştirilmesi,
- 2.Kurumun insan kaynaklarının iş gücü verimliliğini en üst düzeye çıkarılacak şekilde yönetilmesi,
- 3.Çalışanların motivasyon ve tatminlerini en üst seviyelere çıkarılmasını sağlayacak etkinliklerin gerçekleştirilmesi,
- 4.Okulumuzun, bölümler, zümreler ve birimleri arasında iletişimin etkili sağlanması, bilgi alışverişinin en üst düzeyde gerçekleştirilmesi,
- 5.Dış paydaşlarımızla iş birlikleri ve ilişkilerde verimliliğin en iyi düzeye çıkarılması,
- 6.Süreçlerin iş verimliliğini en üst düzeye çıkmasını sağlayacak şekilde katılımcılıkla planlanması, yönetilmesi ve yürütülmesi,
- 7.Kurumun maddi ve mali kaynakları ile yatırım ve harcamalarda verimliliğinin en üst düzeye çıkmasını sağlayacak şekilde planlanıp yönetilmesi,
- 8.Yönetici, öğretmen ve diğer iç paydaşlarımızın çalışma alanlarına dönük algılamalarının belirlenmesi ve sonuçları doğrultusunda düzeltici etkinliklerin gerçekleştirilmesi,
- 9.Kurum içi rekabet değil işbirliği ve paylaşımcılık anlayışı ile tüm iş görenlerin başarısı için birbirimize desteklememiz,
- 10-Kurum kaynaklarının, kurumun hedefleri doğrultusunda ortak kullanımı,
- 11-Kurum çalışanları olarak; birbirimizi selamlamayı, özel günlerinde birlikte olmayı, çalışırken iş doyumunu sağlamayı esas alan bir tutum içerisinde olmayı, dış paydaşlarımızı okulumuzun amaçları doğrultusunda bilgilendirmeyi ve karşılıklı pozitif enerji vermeyi ilke edinmiş bulunmaktayız.